

Приложение № 1
к приказу ООО «РТ-Капитал»
от 23.01.2024 г. № 10

ИНСТРУКЦИЯ
о пропускном и внутриобъектовом режимах на объектах,
находящихся в собственности ООО «РТ-Капитал»

Москва

Содержание:

1. Правовые основы и общие положения
2. Основные понятия и термины
3. Организация и обеспечение охраны объектов ООО «РТ-Капитал»
4. Пропускной режим
5. Внутриобъектовый режим
6. Приложение 1. План действий при возникновении чрезвычайной ситуации
7. Приложение 2. Схема оповещения

1. ПРАВОВЫЕ ОСНОВЫ И ОБЩИЕ ПОЛОЖЕНИЯ

1.1. Настоящая Инструкция о пропускном и внутриобъектовом режимах на объектах, находящихся в собственности ООО «РТ-Капитал» (далее – Инструкция), определяет основные требования и порядок организации и обеспечения пропускного и внутриобъектового режимов на объектах ООО «РТ-Капитал», находящихся в собственности ООО «РТ-Капитал», и разработана в соответствии с:

- Законом Российской Федерации от 11.03.1992 №2487-1 «О частной детективной и охранной деятельности в Российской Федерации»;

- Федеральным законом от 06.03.2006 № 35-ФЗ «О противодействии терроризму»;

- приказом Государственной корпорации «Ростех» от 17.09.2015 № 178 «Об утверждении Требований к обеспечению физической защиты Государственной корпорации «Ростех» и ее организаций»;

- иными нормативно-правовыми и локально-нормативными актами Государственной корпорации «Ростех» и ООО «РТ-Капитал».

1.2. Требования Инструкции распространяются на лиц, имеющих доступ на объект: работников Общества, юридических/физических лиц/индивидуальных предпринимателей, являющихся арендаторами, оказывающими услуги/выполняющие работы по договорам, заключенным с ООО «РТ-Капитал», в том числе участвующих в организации и обеспечении услуг охраны, а также их представителей.

1.3. Ответственность за организацию и обеспечение пропускного и внутриобъектового режимов на объектах ООО «РТ-Капитал» возлагается на охранную организацию – исполнителя по договору оказания услуг охраны объектов, заключенному с ООО «РТ-Капитал» в установленном порядке.

1.4. Контроль за организацией и обеспечением пропускного и внутриобъектового режимов возлагается на заместителя генерального директора ООО «РТ-Капитал» по безопасности.

1.5. ООО «РТ-Капитал» и привлечённая охранная организация не несут ответственности за вред, причиненный имуществу любых лиц, жизни и здоровью посетителей, в том числе причиненный действием (бездействием) арендаторов и (или) третьих лиц, включая посетителей, а также не несет ответственности за сохранность оставленного без присмотра имущества (вещей, документов, денежных средств и др.) любых лиц, включая посетителей.

1.6. ООО «РТ-Капитал» и привлечённая охранная организация не несут ответственности за вред, причиненный жизни или здоровью посетителей, и не несут ответственности за понесенные убытки, если вред и убытки причинены в результате нарушения Инструкции.

2. ОСНОВНЫЕ ПОНЯТИЯ И ТЕРМИНЫ

Общество – общество с ограниченной ответственностью «РТ-Капитал».

Объекты – объекты недвижимости с находящимся в них имуществом, принадлежащие Обществу на праве собственности или на иных законных

основаниях, которые подлежат защите от внутренних и внешних противоправных посягательств.

Охранная организация – юридическое лицо, с которым Обществом заключен договор оказания услуг охраны объектов, в том числе соисполнитель по договору.

Охранник – работник Охранной организации, участвующий в обеспечении пропускного и внутриобъектового режимов, предупреждении и пресечении преступлений и административных правонарушений на Объектах.

ДЭКБ – Департамент экономической и корпоративной безопасности ООО «РТ-Капитал».

Посетители – для целей Инструкции, физические лица, получившие доступ на Объект Общества на законных основаниях на определенный период времени или имеющие постоянный доступ на Объект, в т.ч. работники Общества, представители юридических/физических лиц, индивидуальных предпринимателей, являющихся арендаторами, оказывающих услуги/выполняющих работы по договорам, заключенным с Обществом, в том числе участвующих в организации и обеспечении услуг охраны.

Пропускной режим – совокупность мероприятий и правил, исключающих возможность бесконтрольного входа (выхода) лиц, въезда (выезда) транспортных средств, вноса (выноса), ввоза (вывоза) имущества на Объекты и с Объектов.

Внутриобъектовый режим – совокупность мероприятий и правил, подлежащих выполнению и соблюдению на Объекте в соответствии с требованиями Инструкции, правил пожарной, экологической, антитеррористической безопасности, иных локально-нормативных актов.

Инженерно-технические средства охраны (ИТСО) – конструкции, сооружения, ограждения, запорные устройства и механизмы, препятствующие несанкционированному проникновению на Объекты, предназначенные для повышения эффективности применения технических средств охраны и действий работников охранных подразделений, а также охранная, охранно-пожарная, тревожная сигнализация, периметральная сигнализация, средства оповещения, системы охранные телевизионные, средства и системы контроля и управления доступом, интегрированные комплексные системы, программное обеспечение и другие средства, предназначенные для защиты личности и имущества.

3. Организация и обеспечение охраны Объектов

Охрана Объектов осуществляется исключительно ведомственной охраной Государственной корпорации «Ростех» в случае их включения в перечень, утвержденный приказом Корпорации от 14.07.2020 № 66 «Об утверждении Перечня объектов Государственной корпорации «Ростех», охраняемых силами АО «РТ-Охрана» (далее – Перечень).

Охрана других Объектов осуществляется силами частных охранных организаций, включенных в контур управления ХК (ИС) в области обеспечения безопасности организаций Корпорации АО «Сибер», которые входят в состав системы физической защиты, на условиях оказания охранных услуг в качестве соисполнителя по договору оказания услуг ведомственной охраной Корпорации и под ее контролем.

Охранная организация обеспечивает ежедневную круглосуточную охрану Объектов Общества.

Обеспечение безопасности на территории Объектов осуществляется путем:

- контроля доступа Посетителей на Объект;
- координации действий, предусмотренных Планом действий при возникновении чрезвычайной ситуации (приложение № 1 к Инструкции);
- предотвращения нанесения ущерба Обществу;
- обеспечения соблюдения Посетителями Инструкции;
- ведения визуального наблюдения, а также наблюдения с помощью технических средств, установленных на Объекте;
- осуществления патрулирования (обхода) Объекта и прилегающей территории
- своевременного оповещения уполномоченных лиц при чрезвычайных ситуациях согласно Схеме оповещения и связи на объектах Общества при чрезвычайных ситуациях (приложение № 2 к Инструкции).

Охранники, привлекаемые Охранной организацией для обеспечения охраны объектов Общества, должны отвечать требованиям Федерального закона от 14.04.1999 N 77-ФЗ «О ведомственной охране» либо Закон Российской Федерации от 11.03.1992 N 2487-1 «О частной детективной и охранной деятельности в Российской Федерации», в случае привлечения соисполнителя.

Охранник обязан знать:

- законодательные, нормативные правовые акты, регламентирующие деятельность частной охранной деятельности и частной охранной организации;
- дислокацию охраняемых Объектов, их специфику, режим работы, уязвимые места, а также количество и расположение постов на Объектах;
- пропускной и внутриобъектовые режимы Объектов;
- тактику защиты Объектов от преступных посягательств;
- характеристики и принцип работы ИТСО, расположенных на Объектах, требования к их содержанию в эксплуатационном состоянии;
- правила и порядок осуществления осмотра, задержания нарушителей;
- правила применения физической силы, оружия и специальных средств, а также использования средств коммуникации и связи;
- правила внутреннего трудового распорядка, установленного в Охранной организации и на охраняемых Объектах;
- правила и нормы охраны труда, санитарно-эпидемиологического режима, гигиены труда и пожарной безопасности.

Охранник обязан:

- находясь на рабочем месте, соблюдать установленную форму одежды, поддерживать порядок на рабочем месте, иметь при себе паспорт, удостоверение частного охранника, личную карточку частного охранника и носить ее на левом нагрудном кармане форменной одежды;
- уметь пользоваться специальными средствами, служебным огнестрельным оружием, средствами связи, пожаротушения, сигнализации, иными ИТСО, находящимися на Объекте;
- беспрекословно и неукоснительно соблюдать должностную инструкцию охранника, утвержденную приказом Охранной организации;

- не разглашать ставшие известными в процессе работы сведения о порядке организации охранной деятельности на Объектах, системах охранной сигнализации (при наличии), прочие сведения служебной деятельности, не сообщать посторонним лицам информацию, составляющую конфиденциальную и коммерческую тайну Общества;

- соблюдать требования Федерального закона от 27.07.2006 N 152-ФЗ «О персональных данных» при работе с персональными данными Посетителей, ставшими известными в процессе работы.

Организация и обеспечение условий труда Охранника, в том числе время и место для приема пищи и отдыха, возложена на Охранную организацию.

4. Пропускной режим

Организация и обеспечение пропускного режима возлагается на Охранную организацию на основании заключенного договора на оказание услуг охраны Объектов.

Контроль за соблюдением требований Пропускного режима осуществляется ДЭКБ, в том числе с целью определения соответствия принятых мер по обеспечению пропускного режима на Объектах специфике Объекта, выявления возможных каналов несанкционированного доступа и принятию мер по их пресечению.

Объекты оснащаются информационными плакатами (табло, стендами), содержащими необходимые для ознакомления Посетителей сведения, с перечнем предметов, запрещенных к проносу/провозу на территорию Объектов, и иную информацию о Пропускном режиме, на видном месте с наибольшей проходимостью Посетителей.

Охранник вправе не допускать на Объект (требовать покинуть) лиц:

- с видимыми признаками алкогольного, наркотического или токсического опьянения;

- нарушающих общественный порядок и проявляющих в явной и грубой форме неуважение к окружающим;

- в грязной и плохо пахнущей одежде, от которых исходит неприятный запах или внешний вид, которых явно несовместим с общепринятыми нормами общественного поведения;

- нарушающих Инструкцию, а также ранее грубо или неоднократно нарушивших требования Инструкции, в т.ч. совершивших на территории Объекта административное правонарушение или преступление;

- производящих фото- и видеосъемку без предварительного согласования с Обществом.

Посетитель, которому отказано в доступе на Объект, обязан покинуть его территорию и не предпринимать попыток неправомерного проникновения.

Охранник в своей деятельности взаимодействует с территориальными органами внутренних дел.

На территорию Объектов запрещается вносить/ввозить взрывчатые вещества, горючие и легковоспламеняющиеся жидкости и материалы, алкогольную продукцию, наркотические и психотропные вещества.

Доступ на территорию объектов Общества с оружием возможен только для:

- находящихся при исполнении служебных обязанностей сотрудников правоохранительных органов, имеющих право на ношение и хранение оружия, по их законному требованию и после предъявления охранникам Охранной организации служебного удостоверения;

Сотрудников служб инкассации, имеющих право на ношение оружия, по их законному требованию и после предъявления служебного удостоверения в рамках реализации полномочий, предусмотренных законодательством Российской Федерации.

Допуск на территорию Объектов работников подрядных (субподрядных) организаций (подрядчиков (субподрядчиков), имеющих право на производство соответствующих работ, принадлежащего им транспорта, оборудования, инструмента, сырья и материалов, необходимых для производства работ, осуществляется в соответствии с Инструкцией по предварительному письменному согласованию с уполномоченными лицами Общества.

5. Внутриобъектовый режим

При условии соблюдения Инструкции и законных требований Охранника, каждый Посетитель имеет возможность находиться на территории Объектов в установленном правообладателем для посещения время.

При посещении Объектов запрещается:

- совершать действия, которые угрожают жизни или здоровью граждан, могут причинить ущерб Объекту;

- проносить (провозить) на Объекты холодное, огнестрельное, газовое оружие и боеприпасы, взрывчатые вещества и взрывные устройства, электрошоковые средства, баллончики, в том числе шумовые с поражающим веществом, аэрозольные устройства (пистолеты), телескопические дубинки, отравляющие, радиоактивные, огнеопасные, пиротехнические, легковоспламеняющиеся, ядовитые, едкие и зловонные вещества и средства, бытовые газовые баллоны, а также иные представляющие угрозу для безопасности окружающих предметы, вещества и средства;

- проводить общественные или политические мероприятия, публичные выставки, тематические встречи, творческие вечера и т.п., показывать шоу или спектакли, без предварительного согласования с уполномоченными лицами Общества, а при необходимости с органом местного самоуправления и иными уполномоченными органами;

- осуществлять фото- видеосъемку, за исключением «селфи» и фотоснимков в личных целях, осуществляемых с использованием мобильных телефонов или любительских фотоаппаратов или видеокамер, без предварительного согласования с уполномоченным лицом Общества;

- употреблять наркотические и психотропные вещества;

- употреблять пиво, алкогольную или спиртосодержащую продукцию;

- находиться без одежды или с внешним видом, выражающим явное неуважение к окружающим, оскорбляющим человеческое достоинство и общественную нравственность;

- бегать и прыгать вне специально отведенных для этого зонах, подниматься на ограждения, перила, технические сооружения, спрыгивать с любой высоты, заходить в зоны ограниченного доступа, в том числе в служебные помещения, а также иные зоны ограниченного доступа, оформленные соответствующими информационными табло, знаками, указателями;

- сидеть на лестницах, ступеньках, порогах, полах, оградах Объектов, купаться (находиться) в фонтанах/водоемах, расположенных на Объектах, и бросать в них посторонние предметы;

- трогать, перемещать инвентарь, элементы декора, любое электрическое оборудование;

- заходить за ограждения мест проведения ремонтных или любых других видов работ;¹

- продавать и демонстрировать, распространять порнографическую продукцию, продукцию экстремистского содержания;

- разводить костры, зажигать свечи или иным способом использовать открытый огонь;

- оставлять сумки, вещи и иные предметы без присмотра;

- курить, включая кальяны, вейпы, курительные смеси, электронные сигареты, принимать пищу, кормить и пеленать детей в местах, не отведенных для указанных целей;

- оставлять детей без присмотра;

- приводить животных, за исключением собак-поводырей для лиц с нарушениями зрения и собак маленьких пород, переносимых на руках их владельцев, при это ответственность за все действия животного возлагается на его хозяина. Выгул собак на территории Объектов строго воспрещен;

- занимать бродяжничеством или попрошайничеством, гаданием, несанкционированной торговлей или рекламой;

- проводить богослужения, другие религиозные обряды и церемонии без предварительного согласования с уполномоченными лицами Общества.

Посетители обязаны:

- самостоятельно и подробно ознакомиться с Инструкцией, размещённой на информационных плакатах (табло, стендах), расположенных, на видном месте с наибольшей проходимостью Посетителей Объектов и/или на официальном сайте Общества по адресу: <https://rt-capital.ru/>;

- соблюдать требования Инструкции, включая приложения к ней, изменения или дополнения;

- соблюдать установленные требования пожарной, антитеррористической, общественной, санитарной, эпидемиологической безопасности и иные требования, предусмотренные законодательством Российской Федерации в сфере обеспечения безопасности;

- бережно относиться к имуществу, находящемуся на Объекте;

- выполнять законные требования Охранника, уполномоченных лиц Общества и Охранной организации;

¹ Не распространяется на представителей подрядных организаций/организаций, оказывающих услуги по заключенным с Обществом договорам в отношении мест, посещение которых необходимо для исполнения обязанностей по заключенным с Обществом договорам

- незамедлительно сообщать любому из Охранников об обнаружении задымления или пожара, а также об обнаружении подозрительных вещей и предметов;

- по просьбе Охранника предъявлять к осмотру сумки, чемоданы, коробки и другие предметы. Невыполнение Посетителем указанного условия является основанием для отказа в допуске на Объект;

- незамедлительно покинуть территорию Объекта в случае предъявления такого требования к неопределённому кругу лиц Охранником.

ПЛАН действий при возникновении чрезвычайной ситуации

1. Для предотвращения возможного террористического акта или уменьшения его последствий необходимо соблюдать следующие меры предосторожности:

не трогать бесхозные и подозрительные предметы (пакеты, сумки, коробки и т.д.);

не предпринимать самостоятельных действий в отношении бесхозных или подозрительных предметов, которые могут оказаться взрывными устройствами;

сообщить любым доступным способом о бесхозных или подозрительных предметах Охраннику или сотрудникам полиции;

по команде Охранника покинуть место обнаружения бесхозного или подозрительного предмета, при необходимости покинуть пределы Объекта.

2. Если Вы попали в перестрелку (стали свидетелем нападения на Объект):

лягте на пол и осмотритесь, выберите ближайшее укрытие и проберитесь к нему, не поднимаясь в полный рост. Укрытием могут служить выступы помещений, бетонные опоры (колонны) и т.д.;

примите меры по спасению детей, при необходимости прикройте их своим телом;

не предпринимайте действий, которые могут стимулировать агрессию участников перестрелки (нападения) и причинению ущерба, вреда;

дождитесь окончания перестрелки (нападения);

по возможности сообщите о происшедшем сотрудникам полиции;

если вы ранены, постарайтесь не двигаться, этим Вы предотвратите дополнительную потерю крови.

3. Если Вы оказались в заложниках:

не предпринимайте действий, которые могут вызвать агрессию у преступников, спровоцировать их к применению оружия, подвергающих угрозе жизнь и здоровье заложников;

переносите лишения, оскорбления и унижения, не смотрите в глаза преступникам, не ведите себя вызывающе;

выполняйте требования преступников, не возражайте им, не рискуйте жизнью своей и окружающих, не допускайте истерики и паники;

прежде чем что-либо сделать, спрашивайте разрешения (сесть, встать, попить, сходить в туалет и т.д.);

не выражайте свое неудовольствие, воздержитесь от резких движений, криков, стонов;

при угрозе применения преступниками оружия ложитесь на живот, защищая голову руками, дальше от окон, застеклённых дверей, проходов, лестниц;
если произошёл взрыв, примите меры к недопущению пожара и паники, окажите первую медицинскую помощь пострадавшим;
постарайтесь запомнить приметы преступников и сообщите их прибывшим сотрудникам спецслужб.

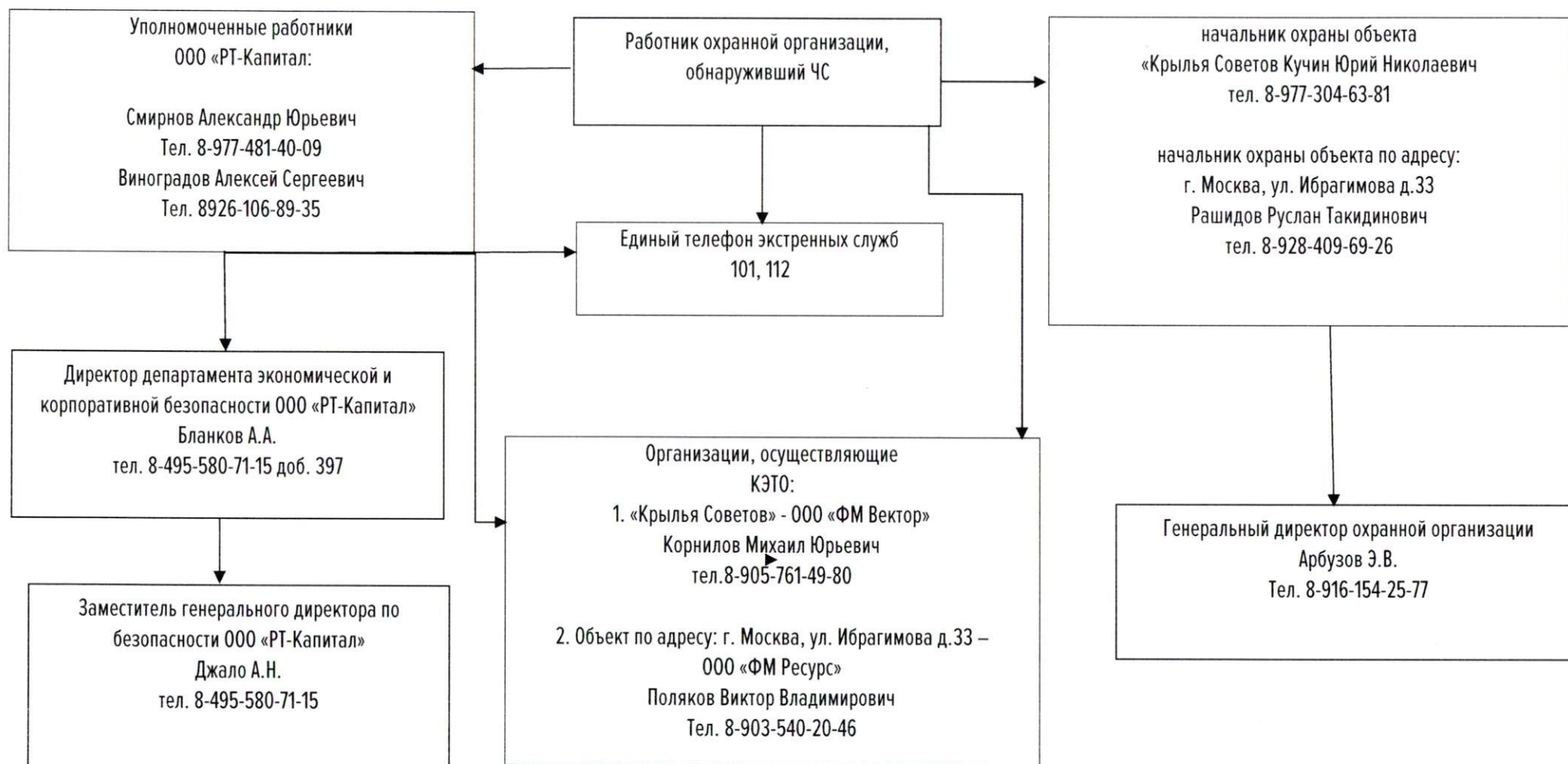
4. При Вашем освобождении:

лежите на полу лицом вниз, голову закройте руками и не двигайтесь;
держитесь, по возможности, подальше от проёмов дверей, окон;
ни в коем случае не бегите навстречу сотрудникам спецслужб или от них, так как Вас могут принять за преступников.

5. В случае возникновения чрезвычайной ситуации: – пожара, стихийного бедствия, задымления, катастрофы техногенного характера, угрозы совершения террористического акта и т.п.:

не создавайте панику;
выполняйте указания Охранников;
по указанию Охранников или при подаче сигнала тревоги, покиньте помещения, выйдите на открытые территории, используя аварийные выходы, пожарные лестницы и переходы;
покидая помещения соблюдайте спокойствие, не бегайте, не создавайте давки в проходах и на лестничных маршах, держитесь за поручни, не пользуйтесь лифтами.
Взрослые Посетители должны обеспечить безопасную эвакуацию детей.
Схемы эвакуации размещены на видном месте с наибольшей проходимостью Посетителей.

СХЕМА ОПОВЕЩЕНИЯ И СВЯЗИ
НА ОБЪЕКТАХ ООО «РТ-КАПИТАЛ» ПРИ ЧРЕЗВЫЧАЙНЫХ СИТУАЦИЯХ



Приложение № 2
к приказу ООО «РТ-Капитал»
от 23.01.2024 г. № 10

ИНСТРУКЦИЯ
о пропускном и внутриобъектовом режимах
на арендуемых ООО «РТ-Капитал» объектах

Москва

Содержание:

Термины и определения

1. Общие положения
 2. Пропускной режим
 3. Внутриобъектовый режим
 4. Персональные электронные карты (пропуска)
 5. Уровни доступа на Охраняемый объект
 6. Порядок доступа лиц на Охраняемый объект
 7. Доступ работников уполномоченных органов РФ и представителей СМИ
 8. Пропускной режим в условиях внештатных ситуаций
- Приложение 1. Заявка на оформление временной карты доступа
Приложение 2. Заявка на оформление постоянной карты доступа
Приложение 3. Журнал выдачи постоянных карт доступа Персоналу
Приложение 4. Инструкция о порядке действий при обнаружении подозрительного предмета, угрозе взрыва или совершении взрыва
Приложение 5. Перечень лиц, допускаемых на Охраняемый объект по предъявлению служебного удостоверения

Термины и определения

Общество – общество с ограниченной ответственностью «РТ-Капитал».

Охраняемые объекты – объекты недвижимости и находящееся в них имущество, арендуемые Обществом и подлежащие защите от противоправных посягательств.

Пропускной режим – совокупность мероприятий и правил, исключающих возможность бесконтрольного входа (выхода) лиц, въезда (выезда) транспортных средств, вноса (выноса), ввоза (вывоза) имущества на Охраняемые объекты и с Охраняемых объектов.

Доступ – проход, проезд на Охраняемый объект.

Внутриобъектовый режим – совокупность мероприятий и правил, подлежащих выполнению и соблюдению на Охраняемом объекте, в соответствии с требованиями настоящей Инструкции, правил пожарной безопасности, экологической безопасности, антитеррористической безопасности и иных локальных нормативных актов.

Персонал – работники Общества, физические лица, с которыми Обществом заключены договоры гражданско-правового характера, представители организаций, осуществляющих обеспечение жизнедеятельности Охраняемого объекта (коммунально-эксплуатационные организации, клининговые, охранные и т.п.) в рамках заключенных с Обществом договоров, имеющие постоянный доступ на Охраняемый объект.

Посетители – посторонние лица, получившие на законных основаниях доступ на Охраняемый объект на определенный период времени.

СКУД – Система контроля и управления доступом — совокупность программно-аппаратных технических средств безопасности, имеющих целью ограничение и регистрацию входа-выхода объектов (людей, транспорта) на заданной территории через «точки прохода»: двери, ворота.

Постоянная карта доступа (постоянный пропуск) – карта доступа (пропуск), выдаваемая работнику Общества или работнику организации, имеющей договорные отношения с Обществом, сроком действия более чем на один рабочий день.

Временная карта доступа (временный пропуск) – карта доступа (пропуск), выдаваемая посетителю Общества сроком действия не более чем на один рабочий день.

Инициатор – работник Общества, подавший заявку на доступ Посетителя.

Ад – Административный департамент ООО «РТ-Капитал».

ДЭКБ – Департамент экономической и корпоративной безопасности ООО «РТ-Капитал».

СПО – организационная единица Общества, указанная в утвержденной Советом директоров Общества организационной структуре и штатном расписании Общества.

1. Общие положения

1.1. Настоящая Инструкция определяет основные требования и порядок организации пропускного и внутриобъектового режимов на Охраняемых объектах, на которых размещены работники Общества для выполнения своих должностных обязанностей и материальные ценности.

Порядок организации пропускного и внутриобъектового режимов на конкретном Охраняемом объекте, занимаемом Обществом на праве аренды, определяется и обеспечивается собственником и является обязательным для исполнения, с учетом особенностей, устанавливаемыми настоящей Инструкцией.

1.2. Выполнение требований настоящей Инструкции обязательно для всех работников Общества, а также иных лиц, имеющих доступ на Охраняемый объект.

Работники Общества, при взаимодействии с приглашенными ими Посетителями, а также при исполнении договоров Общества, заключенных с организациями, осуществляющими обеспечение жизнедеятельности Охраняемого объекта, обязаны обеспечить исполнение требований настоящей Инструкции представителями таких организаций и Посетителями.

1.3. Контроль соблюдения требований настоящей Инструкции и установленного собственником Охраняемого объекта пропускного и внутриобъектового режима возлагается на заместителя генерального директора по безопасности.

1.4. Руководители структурных подразделений Общества обеспечивают и контролируют совместно с директором ДЭКБ соблюдение требований настоящей Инструкции подчиненными работниками, Посетителями, находящимися на Охраняемом объекте по вопросам взаимодействия с работниками подчиненного структурного подразделения, представителями организаций, с которыми заключены договоры, направленные на обеспечение жизнедеятельности Охраняемого объекта, если такие договоры находятся в ведении подчиненного структурного подразделения, несут ответственность за соблюдение требований настоящей Инструкции в рамках закрепленных полномочий.

1.5. Нарушение внутриобъектового и пропускного режима работником Общества является дисциплинарным проступком. За нарушение требований настоящей Инструкции Персонал несет ответственность, в соответствии с действующим законодательством.

1.6. Лица, принимаемые на работу, в обязательном порядке знакомятся под подпись с настоящей Инструкцией и приложениями к ней. Лист ознакомления хранится в личном деле работника в Департаменте по управлению персоналом.

2. Пропускной режим

2.1. Пропускной режим на Охраняемом объекте устанавливает и обеспечивает собственник или иное лицо, являющееся правообладателем Охраняемого объекта, на основании договора, с которым Общество владеет и пользуется Охраняемым объектом (арендатор/субарендатор, агент и т.п., далее по тексту – Правообладатель).

2.2. Права доступа Персонала и Посетителей в помещения Охраняемого объекта, оборудованные системой СКУД, подтверждаются персональными электронными картами доступа (пропусками), порядок оформления, выдачи и учета которых определен настоящей Инструкцией.

2.3. На территорию Охраняемого объекта запрещается вносить/ввозить:

- взрывчатые вещества, горючие и легковоспламеняющиеся жидкости и материалы, алкогольную продукцию, наркотические и психотропные вещества;

2.4. Запрещён проход на Охраняемый объект лиц в состоянии алкогольного, наркотического или иного токсического опьянения.

2.5. Запрещён несанкционированный вынос/вывоз с Охраняемого объекта:

- документов, электронных или иных носителей информации конфиденциального характера, составляющих коммерческую тайну Общества;
- материальных ценностей Общества.

3. Внутриобъектовый режим

3.1. Внутриобъектовый режим на территории Охраняемого объекта устанавливает и обеспечивает Правообладатель.

3.2. На территории Охраняемого объекта Персонал и Посетители могут находиться в соответствии с режимом рабочего времени в Обществе.

Нахождение на Охраняемом объекте Персонала и Посетителей в иное время допускается по согласованию с ДЭЖБ, за исключением работников Общества которым установлен ненормированный рабочий день либо график отличный от времени работы Общества.

3.3. Персонал и Посетители, находящиеся на Охраняемом объекте, при возникновении чрезвычайных ситуаций, в том числе при обнаружении очагов возгорания, разрушений, затоплений, аварийных ситуаций, подозрительных во взрывоопасном отношении предметов, случаев травматизма, обязаны незамедлительно сообщить о случившемся работникам АД либо ДЭЖБ.

Работники АД обязаны обеспечить доведение до сведения Персонала информацию о контактах лиц, уполномоченных принимать сообщения о случаях, предусмотренных настоящим пунктом Инструкции.

3.4. На случай пожаров и стихийных бедствий на Охраняемом объекте определяются маршруты эвакуации людей и транспортных средств, схемы которых вывешиваются во всех помещениях Охраняемого объекта на видных местах.

3.5. На Охраняемом объекте запрещается:

- курить в помещениях и не оборудованных для этих целей местах;
- находиться в нетрезвом состоянии или нарушать внутренний распорядок;
- пользоваться неисправными или самодельными электронагревательными и другими электробытовыми приборами;
- загромождать помещения, коридоры, основные и запасные входы (выходы), лестничные площадки, строительными и другими материалами и предметами, которые создают помехи для системы видеонаблюдения, затрудняют эвакуацию людей, материальных ценностей и транспорта, препятствуют ликвидации очагов возгорания;
- совершать действия, нарушающие установленные режимы функционирования технических средств охраны и пожарной сигнализации.

4. Персональные электронные карты доступа (пропуска)

4.1. Персональная карта доступа является основным инструментом для прохода и пребывания на Охраняемом объекте.

4.2. Постоянная карта доступа выдается работниками ДЭЖБ под личную подпись получателя в журнале выдачи постоянных карт доступа, оформленном по

форме Приложения № 3 к настоящей Инструкции, после получения уведомления от Департамента по управлению персоналом Общества о приеме на работу нового работника.

4.3. Заявки на выдачу карт доступа лицам, принятым на работу в Общество, оформляются по форме Приложения № 2 настоящей Инструкции, подписываются руководителем (заместителем) СПО, работнику которого оформляется карта доступа.

Заявки на выдачу Временных карт доступа (временных пропусков), оформляются по форме Приложения № 1 настоящей Инструкции, за подписью руководителя СПО, осуществляющего взаимодействие с таким лицом в рамках функциональных обязанностей.

Заявка для оформления и выдачи пропуска подается в ДЭКБ в письменном виде, с указанием требуемых уровней доступа, по итогам рассмотрения которой ДЭКБ вправе:

- выдать карту доступа;
- отказать в запрошенных уровнях доступа и выдать карту с уровнями доступа по своему усмотрению.

Споры об уровнях доступа для конкретного лица разрешаются заместителем генерального директора по безопасности и генеральным директором Общества по служебной записке руководителя СПО, согласованной с курирующим заместителем генерального директора.

4.4. Запрещается передача карты доступа в пользование другому лицу, изготовление дубликата карт доступа.

4.5. В случае утери постоянной карты доступа ее владелец обязан незамедлительно в письменном виде в свободной форме сообщить о случившемся своему непосредственному руководителю, указав обстоятельства утери. Руководитель работника передает объяснительную записку и заявление на выпуск новой карты доступа работникам ДЭКБ.

4.6. Постоянные карты доступа при увольнении работника или прекращении взаимодействия с иными лицами категории Персонал подлежат возврату работникам ДЭКБ. Обязанность незамедлительно информировать работников ДЭКБ о предстоящем увольнении работников возлагается на Департамент по управлению персоналом Обществом, о прекращении взаимодействия с лицами категории Персонал, не являющимся работниками – на руководителей СПО, осуществляющих такое взаимодействие в рамках функциональных обязанностей.

Факт передачи карты доступа в ДЭКБ подтверждается подписью работника ДЭКБ:

- в отношении увольняющегося работника в обходном листе, проверку наличия которой осуществляет Департамент по управлению персоналом при увольнении работника;
- в отношении иных лиц категории Персонал в Журнале учета выдачи постоянных пропусков Персоналу ООО «РТ-Капитал».

4.7. Правильность учета, выдачи карт доступа проверяется работниками ДЭКБ не реже одного раза в квартал.

4.8. За неоднократную порчу постоянных карт доступа и за нарушение требований пп. 4.4-4.6 работники Общества могут быть привлечены к дисциплинарной ответственности.

4.9. Доступ Персонала на Охраняемый объект в выходные и праздничные дни производится только по предварительной заявке руководителя СПО согласованной с директором ДЭКБ на имя генерального директора Общества.

Оригиналы заявок передаются на хранение в ДЭКБ.

Доступ Персонала из числа работников Общества на Охраняемый объект в нерабочее время с целью выполнения должностных обязанностей возможен исключительно после получения разрешения генерального директора Общества по служебной записке, оформленной в системе электронного документооборота Общества «1С.Документооборот» с соблюдением требований Инструкции о делопроизводстве в Обществе.

4.10. О попытках несанкционированного прохода на территорию Общества, а также о несанкционированном нахождении работников на территории Охраняемого объекта после окончания рабочего дня, а также в выходные и праздничные дни дежурный работник докладывает директору ДЭКБ (лицу, его замещающему).

5. Уровни доступа на Охраняемый объект

Доступ в помещения Охраняемого объекта организовывается работниками ДЭКБ с использованием Системы контроля и управления доступом (СКУД), позволяющей установить ограничения доступа в соответствии с установленным уровнем доступа помещений Охраняемого объекта:

- Уровень 0 – с правом прохода во все помещения Охраняемого объекта;
- Уровень 1 – проход во все помещения Охраняемого объекта, за исключением: серверной, кабинетов Генерального директора Общества, заместителей генерального директора и Департамента по экономической и корпоративной безопасности;
- Уровень 2 – проход в исчерпывающий перечень помещений, за исключением уровней 0 и 1, Охраняемого объекта.

Определение местоположения помещений конкретного Охраняемого объекта осуществляется с учетом особенностей такого объекта.

6. Порядок доступа Посетителей на Охраняемый Объект

6.1. Доступ на Охраняемый объект осуществляется через СКУД.

6.2. Доступ Посетителей на Охраняемый объект осуществляется после оформления заинтересованным СПО за подписью его руководителя заявки по установленному, согласно приложению № 1, образцу, и согласованной с ДЭКБ.

О согласованном доступе заинтересованное СПО информирует Правообладателя о необходимости включения Посетителя в список на проход на Охраняемый объект (в случае, если данные меры соответствуют требованиям Пропускного режима на Охраняемом объекте). Инициатор встречает и сопровождает Посетителя по территории Охраняемого объекта.

6.3. Инициатору запрещается оставлять без присмотра Посетителей Общества.

7. Доступ работников уполномоченных органов РФ и представителей СМИ

7.1. В помещения Охраняемого объекта по предъявлению служебного удостоверения пропускаются должностные лица, которым такое право предоставлено действующим федеральным законодательством, в том числе и перечисленные в Приложении 5 (далее – Представитель).

О прибытии Представителя работник Общества, к которому обратился Представитель за допуском на Охраняемый объект, обязан незамедлительно сообщить об этом работникам ДЭКБ. Работник ДЭКБ обязан:

- проверить служебные удостоверения прибывших, переписать их данные и сопроводить к месту назначения.
- установить цель и проверить законность и обоснованность прибытия Представителя уполномоченного органа;
- сообщить о прибытии Представителя заместителю генерального директора по безопасности, а при необходимости и Генеральному директору Общества;
- организовать сопровождение Представителя силами работников ДЭКБ и/или ответственных лиц, к направлению деятельности которых относится предмет проверки, и/или присутствие юриста Общества при необходимости.

7.2. Допуск на Охраняемый объект представителей печати, радио- и телевидения осуществляется только по заявке, согласованной директором ДЭКБ (лицом, его замещающим) и утвержденной Генеральным директором Общества (лицом, его замещающим), с обязательным сопровождением прибывших работниками ДЭКБ и/или иным уполномоченным распоряжением (приказом) Генерального директора лицом -пресс-секретарь?!

7.3. Допуск личного состава МЧС РФ для тушения пожара, а также ликвидации последствий стихийных бедствий и иных чрезвычайных ситуаций, осуществляется беспрепятственно.

8. Пропускной режим в условиях нештатных ситуаций

8.1. В периоды нештатных ситуаций или при наличии особой угрозы или при проведении специальных мероприятий усиливается действующая система пропускного и внутриобъектового режимов за счёт привлечения дополнительных сил и средств. В данных ситуациях по решению Генерального директора Общества, заместителя генерального директора по безопасности (директора ДЭКБ в отсутствие заместителя генерального директора по безопасности) доступ или перемещения по территории Общества может быть прекращен или ограничен.

8.2. При возникновении на Охраняемом объекте нештатных ситуаций решением заместителя генерального директора по безопасности или директора ДЭКБ (лицом, его замещающим) с немедленным докладом Генеральному директору доступ на объект разрешается: специалистам пожарной охраны, аварийных служб; врачам скорой медицинской помощи; сотрудникам полиции и т.д.

8.3. В случае экстремальной ситуации, а именно:

- при нападении на Охраняемый объект или возникновении массовых беспорядков предпринять меры по прекращению пропуска Посетителей и Персонала на вход, предпринять меры по размещению Посетителей и Персонала в безопасном месте под контролем работников ДЭКБ, учитывая при этом, что среди Посетителей и

Персонала могут присутствовать сообщники нападающих. Предпринять меры по оповещению Посетителей и Персонал по текущей обстановке и рекомендовать покинуть помещение только после нормализации обстановки с разрешения сотрудников полиции, Федеральной службы безопасности Российской Федерации;

– в случае обнаружения взрывного устройства или подозрительного предмета на Охраняемом объекте, прекратить Доступ всех лиц. До прибытия специалистов по обезвреживанию взрывных устройств, аварийно-спасательных служб и взаимодействующих структур правоохранительной направленности, действовать в соответствии с Инструкцией о порядке действий при обнаружении подозрительного предмета, угрозе взрыва или совершении взрыва (приложение 4 к настоящей Инструкции);

– при обнаружении возгорания на Охраняемом объекте или разлития сильнодействующих химических или ядовитых веществ, прекратить Доступ на Охраняемый объект. Выход и выезд с Охраняемого объекта осуществлять беспрепятственно.;

– в случае срабатывания или отказа охранной сигнализации, блокировать помещения Охраняемого объекта, на которых сработала или отказала сигнализация, усилить бдительность, прекратить пропуск Персонала и Посетителей на вход и на выход до выяснения обстановки и причины срабатывания сигнализации.

9. Иные условия инструкции

9.1. Журнал учета выдачи постоянных карт доступа хранится в запираемом железном шкафе или сейфе в кабинете ДЭКБ.

9.2. Ответственный за ведение Журнала учета постоянных карт доступа из числа работников ДЭКБ назначается по распоряжению заместителя генерального директора по безопасности.

9.3. Допуск к системе контроля и учета доступа имеют работники ДЭКБ.

9.4. В случае, если действия Персонала или Посетителей, нарушивших требования настоящей Инструкции, содержат признаки административного правонарушения или преступления, информация о таких действиях подлежит незамедлительной передаче в правоохранительные органы.

Приложение № 1
к Инструкции о пропускном и внутриобъектовом режиме
на арендуемых ООО «РТ-Капитал» объектах

ООО «РТ-Капитал»

ЗАЯВКА
на оформление временной карты доступа
на " __ " _____ 202_ г.

Прошу дать указание на оформление и выдачу временной карты доступа для прохода на Охраняемый объект ООО «РТ-Капитал» следующих посетителей:

№ п/п	ФИО посетителя, номер телефона	Дата и время пропуска на объект	ФИО принимающего должностного лица	Цель визита
1	2	3	4	5

Руководитель (заместитель) _____
(структурное подразделение, подпись, фамилия, инициалы инициатора)
" __ " _____ 202_ г.

СОГЛАСОВАНО

Уполномоченный сотрудник ДЭКБ _____ / _____ /
(подпись) (Ф.И.О.)

Приложение № 2
к Инструкции о пропускном и внутриобъектовом режиме
на арендуемых ООО «РТ-Капитал» объектах

ЗАЯВКА

на оформление постоянной карты доступа

на "___" _____ 202_ г.

Прошу дать указание на оформление и выдачу постоянной карты доступа для прохода на
 Охраняемый объект ООО «РТ-Капитал»:

N п/п	Фамилия, имя, отчество работника	Подразделение	Должность	этаж, уровень доступа
1	2	3	4	5

Начальник (заместитель) _____

(структурное подразделение, подпись, фамилия, инициалы инициатора)

"___" _____ 202_ г.

СОГЛАСОВАНО

Уполномоченный сотрудник ДЭКБ _____ /

(подпись)

/ (Ф.И.О.)

Приложение № 3
к Инструкции о пропускном и внутриобъектовом режиме
на арендуемых ООО «РТ-Капитал» объектах

Для служебного пользования
(по заполнению)

ЖУРНАЛ
учета выдачи постоянных карт доступа Персоналу ООО «РТ-Капитал»

п/п	Номер пропуска (карты)	Ф.И.О.	Дата	Расписка в получении	Примечание

Начат: _____

Окончен: _____

На _____ листах.

ИНСТРУКЦИЯ

о порядке действий при обнаружении подозрительного предмета, угрозе взрыва или совершении взрыва

При обнаружении подозрительного предмета (вещества) следует:

- провести визуальный осмотр предмета, не касаясь его;
- попытаться установить владельца;
- сообщить о предмете, его внешних признаках, местонахождении и времени обнаружения руководителю работнику Департамента;
- Руководитель Департамента (или замещающий его работник) должен сообщить о предмете на пост охраны Бизнес-центра – 8(495) 258-42-38;
- обеспечить охрану места обнаружения подозрительного предмета до прибытия специалистов;
- организовать удаление посторонних лиц на безопасное расстояние, при необходимости начать эвакуацию, не допуская паники;
- ограничить Доступ граждан в опасную зону;
- действовать в соответствии с полученными указаниями работников Департамента;
- по прибытии сотрудников полиции, группы взрывобезопасности или иных специалистов, работник ДЭКБ должен изложить им обстановку, выявленные обстоятельства и ход принимаемых мер.

При поступлении сигнала об угрозе взрыва следует:

- независимо от источника поступления информации, по возможности постараться получить информацию по данному факту в максимально полном объеме, уточнить (установить) данные источника информации и угрозы, местонахождение, других особенности.
- незамедлительно сообщить полученную информацию директору ДЭКБ либо лицу, его замещающему, и генеральному директору Общества.

Категорически запрещается:

- осуществлять какие-либо действия с обнаруженным подозрительным предметом;
- трогать и перемещать подозрительный предмет;
- заливать его жидкостями, засыпать порошками (песком, грунтом) и накрывать материалами этот предмет;
- пользоваться электро-, электронной, радиоаппаратурой вблизи данного предмета;
- оказывать температурное, звуковое, механическое или электромагнитное воздействие на подозрительный предмет.

Действия после взрыва:

- начать поиск и оказание первой помощи пострадавшим;
- принять возможные меры по задержанию подозреваемых;

- немедленно сообщить директору Департамента и Генеральному директору Общества о происшествии, масштабах и последствиях взрыва;
- обеспечить охрану места взрыва, закрыть доступ граждан в опасную зону,
- принять меры к установлению свидетелей;
- вызвать необходимые аварийные службы (МЧС, пожарные, скорая медпомощь), аварийно-спасательные службы (газ, вода, электричество);
- организовать отключение бытовых и производственных коммуникаций (газа, воды и т.д.) по указанию дежурного по подразделению;
- организовать и провести эвакуацию людей и материальных ценностей из опасной зоны;
- письменно фиксировать все, что имеет отношение к происшествию;
- своевременно докладывать директору ДЭКБ и генеральному директору Общества обо всех изменениях оперативной обстановки.

Работникам Департамента экономической и корпоративной безопасности:

При получении информации от граждан и должностных лиц об обнаружении подозрительного предмета немедленно доложить директору Департамента и генеральному директору Общества. Принять меры по выявлению лиц, имеющих отношение к предмету, установить и записать установленные данные заявителя, подозреваемых и другую информацию, имеющую значение для раскрытия преступления.

Безотлагательно проверять любую информацию граждан или должностных лиц о наличии подозрительного предмета.

В случае обнаружения подозрительных предметов (веществ) или взрыва работник Департамента помимо охраны Бизнес-центра незамедлительно обязан известить о происходящем генерального директора ООО «РТ-Капитал» и директора Департамента и по их прибытии действовать под их руководством.

**Перечень лиц, допускаемых на Охраняемый объект по предъявлению
служебного удостоверения**

1. Сотрудники Федеральной службы безопасности, органов внутренних дел, прокуратуры, Следственного комитета, Федеральная служба войск национальной гвардии.

2. Иные представители органов государственной власти, органов местного самоуправления, контролирующих (надзорных) органов, в том числе Федеральной службы по труду и занятости (Роструд), Федеральной службы судебных приставов, Государственной фельдъегерской службы Российской Федерации, Спецсвязи России, МЧС России, и др., при предъявлении документов, подтверждающих наличие у них оснований посещения Охраняемого объекта.